

Powiatowy Urząd Pracy w Człuchowie

77-300 Człuchów ul. Jerzego z Dąbrowy 1a
woj. pomorskie

Tel. (0-59) 83 43442, 83 43443 Fax (0-59) 83 43441

e-mail: gdcz@praca.gov.pl www.pupczluchow.pl NIP 843-10-71-368



**MONITORING ZAWODÓW
II/P/2010
DEFICYTOWYCH I NADWYŻKOWYCH
W POWIECIE CZŁUCHOWSKIM
W 2010 ROKU**

Marzec 2011

I. Wstęp

Jednym z podstawowych zadań samorządu powiatowego jest prowadzenie racjonalnej polityki rynku pracy. Wynika to również z ustawy o promocji zatrudnienia i instytucjach rynku pracy oraz Rozporządzenia Rady Ministrów w sprawie programu badań statystycznych i systemu statystyczno-sprawozdawczego rynku pracy.

Sprawny system w tej dziedzinie może być podstawowym źródłem wiedzy o poziomie i strukturze bezrobocia w powiecie oraz zastosowania aktywnych i pasywnych form przeciwdziałania bezrobociu i łagodzenia jego negatywnych skutków, a także o instytucjonalnej obsłudze rynku pracy.

Aby temu podołać opracowano jednolity dla całej Polski system monitoringu badań rynku pracy, służący bieżącej koordynacji szkolenia bezrobotnych oraz kierunków kształcenia zawodowego ściśle powiązanych z potrzebami rynku pracy powiatu i regionu pod nazwą: „*Ranking zawodów deficytowych i nadwyżkowych w powiecie... w 2010 r.*”

Wykorzystanie opracowań zawartych w monitoringu zawodów deficytowych i nadwyżkowych pozwala w szczególności na:

- określenie kierunków i natężenia zmian zachodzących w strukturze zawodowo-kwalifikacyjnej na lokalnym, regionalnym i krajowym rynku pracy,
- stworzenie bazy informatycznej dla opracowania przyszłych struktur zawodowo-kwalifikacyjnych w układzie lokalnym, regionalnym i krajowym,
- określenie odpowiednich kierunków szkolenia bezrobotnych, zapewniając większą efektywność organizowanych szkoleń,
- bieżącą kontrolę poziomu, struktury i treści kształcenia zawodowego,
- usprawnienia poradnictwa zawodowego poprzez ustalenie zawodów deficytowych i nadwyżkowych,
- usprawnienie pośrednictwa pracy poprzez uzyskanie informacji o planowanych ofertach pracy na lata przyszłe oraz przewidywanej liczbie absolwentów według zawodów,
- ułatwienie realizacji programów specjalnych dla aktywizacji osób długotrwale bezrobotnych w celu promowania ich ponownego zatrudnienia,
- przywrócenia do aktywności zawodowej grup „bez zawodu” poprzez szkolenia to jest nabycie kwalifikacji do określonych prac.

Adresatami i użytkownikami informacji wynikowych i stosownych analiz monitoringu zawodów - już z samego założenia - są na szczeblu powiatowym:

- starosta powiatu i urząd pracy,
- centra informacji zawodowej i centra kształcenia ustawicznego,
- władze oświatowe i merytorycznie oraz im podległe szkoły ponadgimnazjalne,
- jednostki szkoleniowe kształcenia zawodowego,
- organizacje społeczne, stowarzyszenia oświatowe, stowarzyszenia bezrobotnych,
- poradnie pedagogiczno - psychologiczne,
- zakłady pracy i organizacje zrzeszające pracodawców,
- samorządy gmin.

II. Analiza bezrobocia

1. Bezrobocie w 2010 roku

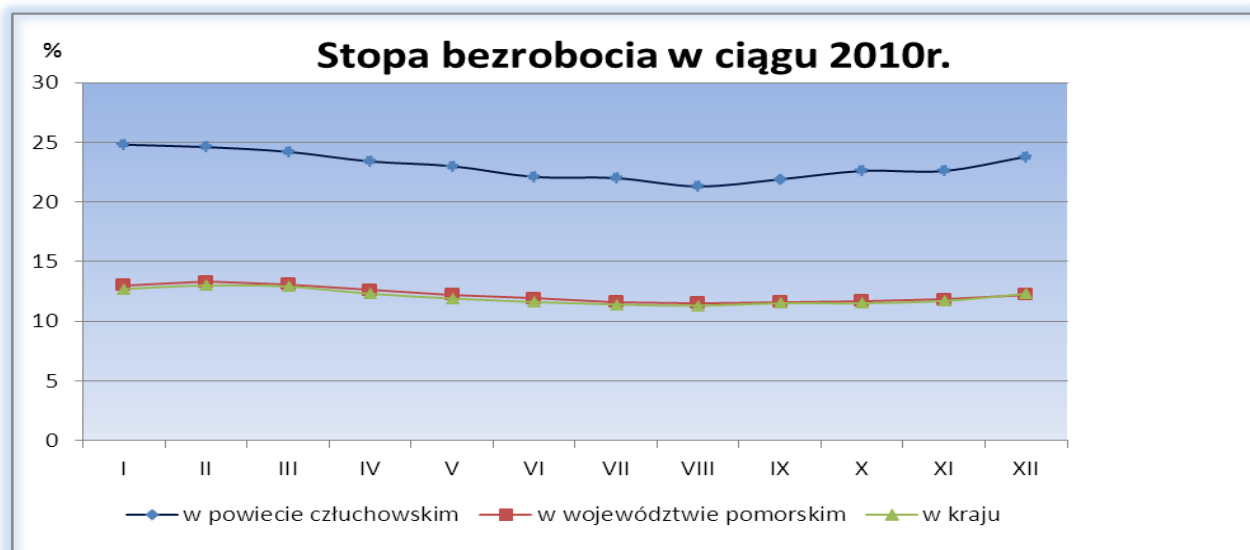
Wg danych na dzień 31 grudnia 2010 roku w powiecie człuchowskim zamieszkiwało 57.759 osób. Pracujących było 12,1 tys. osób, w tym; w rolnictwie - 3,0 tys., w przemyśle - 4,1 tys. oraz w usługach 5,0 tys. Ludność w wieku produkcyjnym stanowiła ok. 65 % ogółu mieszkańców.

Powiat od kilkunastu lat należy do rejonów bezrobocia strukturalnego o wysokiej stopie bezrobocia. Na koniec 2010 roku stopa ta wynosiła: w kraju - 12,3 % w województwie pomorskim – 12,2 %, a w powiecie człuchowskim – 23,8 %.

W 2010 roku odnotowany dalszy postępujący spadek bezrobocia, chociaż w IV kwartale liczba bezrobotnych nieznacznie wzrosła, głównie z powodu zakończenia prac okresowych w budownictwie, leśnictwie i handlu oraz dającej się już odczuć dekonunktury w gospodarce występującej w Polsce i państwach Unii Europejskiej.

Kształtowanie się bezrobocia w latach 2009 - 2010 roku

Wyszczególnienie		Miesiące												
		I	II	III	IV	V	VI	VII	VIII	IX	X	XI	XII	
Liczba bezrobotnych	2009	4684	4845	4779	4715	4709	4614	4500	4576	4714	4790	4921	5064	
	2010	5425	5350	5243	5021	4926	4674	4664	4471	4613	4784	4807	5132	
Stopa bezrob %	pow.	2009	22,2	22,8	22,6	22,4	22,4	22,0	21,6	21,9	22,3	22,6	23,1	23,6
		2010	24,8	24,6	24,2	23,4	23,0	22,1	22,0	21,3	21,9	22,6	22,6	23,8
	woj.	2009	9,4	10,1	10,5	10,3	10,2	10,1	10,1	10,2	10,5	10,8	11,3	12,0
		2010	13,0	13,3	13,1	12,6	12,2	11,9	11,6	11,5	11,6	11,7	11,8	12,2
	kraj	2009	10,5	10,9	11,2	11,0	10,8	10,7	10,8	10,8	10,9	11,1	11,4	11,9
		2010	12,7	13,0	12,9	12,3	11,9	11,6	11,4	11,3	11,5	11,5	11,7	12,3



Porównując sytuację z końcem ub.r. nastąpił nieznaczny wzrost liczby bezrobotnych o 1,3 % , głównie ze środowisk wiejskich. Największy wzrost wystąpił w gminie Czarne, szczególnie na terenach wiejskich oraz w gminie miejskiej Człuchów, natomiast spadek zanotowano w mieście Debrzno.

Spadła natomiast liczba osób uprawnionych do zasiłku z 24,9 % do 21,9 % a dotyczyło to w większości bezrobotnych z terenów miejskich oraz gminy Koczała.

Struktura bezrobocia w gminach powiatu człuchowskiego

Wyszczególnienie		Ludność ogółem 30.06.10 wg GUS*	Liczba bezrobotnych				wzrost spadek bezrob. 5-3	Liczba uprawnionych do zasiłku				% uprawnionych	
			31.12.2009		31.12.2010			31.12.2009		31.12.2010		2009	2010
			Razem	Kobiety	Razem	Kobiety		Razem	Kobiety	Razem	Kobiety	Ogółem 8:3	Ogółem 10:5
1	2	3	4	5	6	7	8	9	10	11	12	13	
Ogółem powiat		56.759	5064	2835	5132	2882	+68	1260	602	1122	543	24,9	21,9
w tym	miasta	25.777	2002	1119	2024	1082	+22	534	257	463	218	26,7	22,9
	teren wiejski	31.182	3062	1716	3108	1800	+46	726	345	660	325	23,7	21,2
Gmina miejska Człuchów		14.250	1009	543	1024	529	+25	322	15	258	118	31,9	25,2
Gmina wiejska Człuchów		10.549	961	572	970	588	+9	214	98	177	84	22,3	18,2
M. i gm. Czarne		9.253	852	478	887	468	+35	190	101	209	108	22,3	23,6
w tym:	wieś	3.299	383	213	409	212	+26	112	61	94	43	23,9	23,0
	miasto	5.954	469	265	478	256	+9	78	40	115	65	20,4	24,1
M. i gm. Debrzno		9.440	1032	588	1014	594	-18	188	73	163	70	18,2	16,1
w tym:	wieś	4.067	508	311	522	297	+14	100	44	73	35	19,1	14,0
	miasto	5.373	524	277	492	297	-32	88	29	90	35	17,3	18,3
Gmina Koczała		3.416	369	191	374	209	+5	113	68	76	46	30,6	20,3
Gmina Przechlewo		6.174	511	282	513	293	+2	137	71	120	61	26,8	23,4
Gmina Rzeczenica		3.677	330	181	350	201	+20	96	41	120	56	29,1	34,3

Charakterystyka bezrobotnych wg stanu na 31.12.2010 r.

Najliczniejszą grupą wiekową byli bezrobotni w wieku 25-34 lat, nieco mniej liczebnie w wieku 45-54 i do 24 lat.

Pod względem wykształcenia najwięcej było osób z wykształceniem zasadniczym zawodowym i podstawowym/gimnazjalnym razem stanowiąc 2/3 ogólnej liczby bezrobotnych.

Analizując strukturę bezrobotnych pod względem stażu pracy to dominowali bezrobotni ze stażem od 1 do 5 lat oraz osoby dotychczas nie pracujące.

Jeżeli chodzi o czas pozostawania bez pracy to najczęściej było w grupie 1 do 3 miesięcy, głównie wśród powracających po zakończeniu prac okresowych. Powyżej 12 miesięcy bez pracy pozostawało blisko 1/3 ogółem zarejestrowanych.

Bezrobotni wg wieku

Wiek	18-24	25-34	35-44	45-54	55-59	pow. 59
Razem powiat	1123	1290	988	1219	439	73

Bezrobotni wg wykształcenia

Wykształcenie	wyższe	śr. zawodowe	śr. ogólne	zas. zawodowe	gimn./podst.
Razem powiat	230	906	516	1778	1702

Bezrobotni wg stażu pracy (w latach)

Staż	bez stażu	do 1	1-5	6-10	11-20	21-30	pow.30
Razem powiat	913	658	1176	753	894	576	162

Bezrobotni pozostający bez pracy (w miesiącach)

Bez pracy	do 1 mies.	1-3	4-6	7-12	13-24	pow. 24
Razem powiat	584	1053	948	828	874	845

W 2010 roku we wszystkich formach zatrudnienia pracę podjęło **2.847** osób, z tego 66,2 % wg zgłoszonej oferty, w tym **1118** na stanowiskach subsydiowanych tj. 39,3 %.

W ww. okresie zgłoszono łącznie **2.738 ofert**, z tego **1.789** do pracy, w tym **958** do pracy nie subsydiowanej.

W ciągu 2010 roku odnotowano 7.343 rejestracji, w tym niejednokrotnie tych samych osób, m.in. po zakończonej aktywizacji zawodowej (staż, szkolenie, przygotowanie zawodowe, prace społecznie użyteczne) i po okresie karencyjnym za niestawienie się w wyznaczonym terminie. Wśród rejestrujących się znaczny odsetek stanowili młodzi w wieku do 25 lat (33,4 %), w wieku powyżej 50 lat (18 %), bez kwalifikacji zawodowych (29,2 %) i dotychczas nie pracujący (22,2 %).

Na ok. 7,2 tys. wyłączeń z ewidencji bezrobotnych; blisko 2,9 tys. spowodowane było podjęciem pracy, w tym ok. 1,1 tys. pracy subsydiowanej.

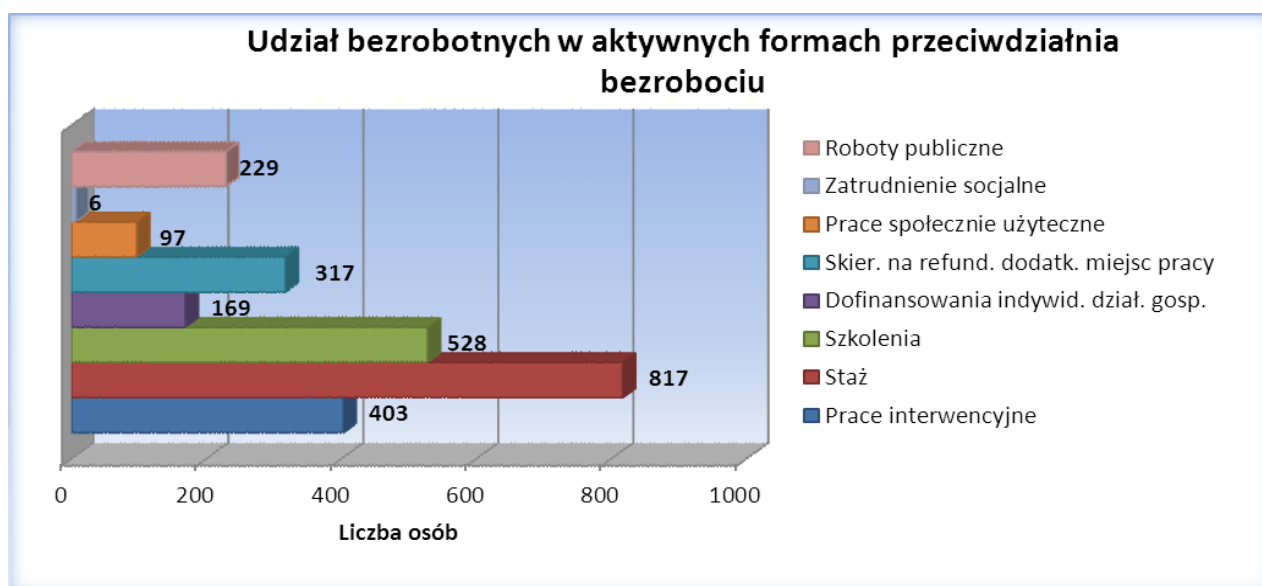
Łącznie aktywizacją zawodową objęto 2.566 osób.

Znamienny jest fakt, że aż 29,1 % wyłączeń dotyczyło osób wykreślonych z powodu braku gotowości do podjęcia zatrudnienia.

Migracje bezrobotnych od 1 stycznia do 31 grudnia 2010 roku

Wyszczególnienie		W okresie 01.01-31.12.2010	Stan w dniu 31.12.2010	
Rejestracje	Ogółem	7343	5132	
	w tym	Kobiety	3366	2882
		Zamieszkali na wsi	4176	3108
		W wieku do 25 lat	2454	1123
		W wieku powyżej 50 lat	1320	1185
		Długotrwale bezrobotni	3202	2649
		Dotychczas nie pracujący	1628	913
		Bez kwalifikacji zawodowych	2145	1627
		Osoby samotnie wychowujące dzieci	454	435
		Bezrobotni niepełnosprawni	419	237
		Rejestrujący się do 12 mies. po ukończeniu nauki	827	250
Cudzoziemcy	1	2		

Wyłączenia	Ogółem	7275	
	Podjęcia pracy	2847	
	- tym subsydiowane	1118	
	Aktywne formy przeciwdziałania bezrobociu:	2566	
	z tego:	Prace interwencyjne	403
		Staż	817
		Przygotowania zawodowe	-
		Szkolenia	528
		Dofinansowania indywid. dział. gosp.	169
		Skier. na refund. dodatk. miejsc pracy	317
		Prace społecznie użyteczne	97
		Zatrudnienie socjalne	6
		Roboty publiczne	229
		Brak potwierdzenia gotowości do pracy	2119
	Dobrowolna rezygnacja ze statusu bezrobotnego	347	
	Ukończenia 60/65 lat	6	
	Nabycia praw emeryt/rent. i świadczeń przedemer.	48	
	Podjęcia nauki	26	
	Odmowy uczestnictwa w aktywizacji zawodowej	205	
	Z innych przyczyn	230	



Wśród zarejestrowanych *niepełnosprawnymi* było razem 377 osób, z tego:

- 237 *bezrobotnych*, w tym 117 kobiet,
- 140 *poszukujących pracy* nie pozostających w zatrudnieniu, w tym 51 kobiety.

W ciągu 2010 roku pracę podjęło razem 161 niepełnosprawnych bezrobotnych.

Na dzień 31.12.2010 r. ogółem zarejestrowanych było – 5.450 osób, z tego:

- 5.132 *bezrobotnych*, w tym 2.882 kobiet,
- 318 *poszukujących pracy*, w tym 114 kobiety.

2. Bezrobotni wg rodzaju działalności ostatniego zakładu pracy II-półroczu 2010 roku

Sekcja PKD	Bezrobotni zarejestrowani w II-półroczu	Bezrobotni stan w końcu II-półroczu
Rolnictwo, leśnictwo, łowiectwo i rybactwo	234	417
Górnictwo i wydobywanie	2	2
Przetwórstwo przemysłowe	602	765
Wytwarzanie i zaopatrywanie w energię elektryczną, gaz, parę wodną, gorącą wodę i powietrze do układów klimatyzacyjnych	28	27
Dostawa wody; gospodarowanie ściekami i odpadami oraz działalność związana z rekultywacją	14	28
Budownictwo	264	294
Handel hurtowy i detaliczny; naprawa pojazdów samochodowych, włączając motocykle	369	546
Działalność związana z zakwaterowaniem i usługami gastronomicznymi	82	100
Transport i gospodarka magazynowa	58	90
Informacja i komunikacja	11	14
Działalność finansowa i ubezpieczeniowa	25	21
Działalność związana z obsługą rynku nieruchomości	105	72
Działalność profesjonalna, naukowa i techniczna	45	45
Działalność w zakresie usług administrowania i działalność wspierająca	26	20
Administracja publiczna i obrona narodowa; obowiązkowe zabezpieczenia społeczne	419	472
Edukacja	34	41
Opieka zdrowotna i pomoc społeczna	71	94
Działalność związana z kulturą, rozrywką i rekreacją	20	21
Pozostała działalność usługowa	349	404
Gospodarstwa domowe zatrudniające pracowników; gospodarstwa domowe produkujące wyroby i świadczące usługi na własne potrzeby	1	6
Organizacje i zespoły eksterytorialne	4	4
Działalność nie zidentyfikowana	417	736
Ogółem	3180	4219

W II-półroczu 2010 roku największy napływ bezrobotnych odnotowano z przemysłu -18,9 % i administracji - 13,1 %, nieco mniejszy z handlu - 11,6 %, usług - 10,9 % i rolnictwa - 7,3%. Budownictwo generowało bezrobocie w wysokości - 8,3 %, zaś ochrona zdrowia - 2,2 %. Zbliżoną strukturę osiągnięto wg stanu na koniec II-półroczu 2010 roku.

Dyskusyjną kwestią jest liczba bezrobotnych (13,1 %), dla których nie określono PKD dla ostatniego miejsca pracy. Było to w dużej mierze spowodowane pewnym błędem w momencie rejestracji i określenia statusu bezrobotnego.

3. Bezrobotni wg wybranych zawodów zarejestrowani w II-półroczu 2010 roku

Kod zawodu	Nazwa zawodu	Bezrobotni ogółem	Bezrobotne kobiety	Bezrobotni absolwenci-razem	Bezrobotni absolwenci-kobiety
Razem		4118	1848	430	231
"000000"	Bez zawodu	1322	606	240	111
"522301"	Sprzedawca	237	207	25	23
"753105"	Krawiec	119	117	1	1
"331403"	Technik ekonomista	102	88	6	6
"711202"	Murarz	100	0	6	0
"722204"	Ślusarz	93	4	0	0
"515303"	Robotnik gospodarczy	89	48	2	2
"723105"	Mechanik samochodów osobowych	86	0	2	0
"752205"	Stolarz	82	9	3	0
"512001"	Kucharz	60	36	1	1
"311504"	Technik mechanik	57	3	0	0
"314207"	Technik rolnik	55	37	1	0
"722314"	Tokarz w metalu	48	11	0	0
"613003"	Rolnik	47	33	0	0
"752208"	Stolarz meblowy	46	4	0	0
"522305"	Technik handlowiec	43	35	1	1
"931301"	Robotnik budowlany	43	0	0	0
"834103"	Mechanik - operator pojazdów i maszyn rolniczych	37	0	0	0
"911207"	Sprzątaczką biurową	37	37	0	0
"621002"	Robotnik leśny	36	16	0	0
"713102"	Malarz budowlany	34	0	0	0
"751204"	Piekarz	34	3	0	0
"263102"	Ekonomista	31	22	9	5
"741207"	Elektromonter (elektryk) zakładowy	27	0	0	0
"834101"	Kierowca ciągnika rolniczego	27	0	0	0
"263304"	Politolog	24	17	1	1
"512002"	Kucharz małej gastronomii	24	10	11	4
"513101"	Kelner	24	21	0	0
"713101"	Malarz - tapeciarski	22	0	1	0
"752305"	Pilarz	22	2	0	0
"514101"	Fryzjer	19	18	5	5
"723103"	Mechanik pojazdów samochodowych	19	0	6	0
"322002"	Technik żywienia i gospodarstwa domowego	18	12	4	3
"325511"	Technik ochrony środowiska	18	14	0	0
"711503"	Stolarz budowlany	18	0	0	0
"712601"	Hydraulik	18	0	0	0
"721207"	Spawacz ręczny gazowy	18	0	0	0
"432103"	Magazynier	17	5	0	0

W II-półroczu 2010 roku najliczniejszą grupą rejestrujących byli bezrobotni „bez zawodu” (32,1 %). Natomiast w określonych zawodach byli to: sprzedawcy, krawcy,

ekonomiści, murarze, ślusarze, robotnicy gospodarczy, mechanicy, stolarze, kucharze, rolnicy i tokarze – razem ta grupa zawodów stanowiła 27,4 % ogółem rejestrujących się. Wśród absolwentów osoby „bez zawodu” stanowiły ponad ½ ogółem rejestrujących się.

Struktura zawodów wśród kobiet, które stanowiły 44,9 % rejestrujących jest typowa dla tej grupy. Najliczniej reprezentowane były: sprzedawczynie, krawcowe, ekonomistki, robotnice gospodarcze, rolniczki, sprzątaczkę, kucharki, handlowcy, kelnerki, fryzjerki, politolog, robotnik leśny, technik ochrony środowiska, technik prac biurowych, technik administracji i technik żywienia.

4. Bezrobotni powyżej 12 mies. wg zawodów

Kod zawodu	Nazwa zawodu	Bezrobotni zarejestrowani		Bezrobotni powyżej 12 m-cy	
		Ogółem	W tym kobiety	Ogółem	W tym kobiety
Stan w końcu II-półrocza 2010 roku		5132	2882	1449	974
"000000"	Bez zawodu	1464	868	295	212
"522301"	Sprzedawca	384	361	138	135
"753105"	Krawiec	238	236	92	91
"331403"	Technik ekonomista	156	144	65	63
"711202"	Murarz	130	0	45	0
"722204"	Ślusarz	127	9	36	4
"515303"	Robotnik gospodarczy	103	64	32	20
"512001"	Kucharz	98	77	39	37
"613003"	Rolnik	92	76	39	34
"752205"	Stolarz	87	8	15	1
"723105"	Mechanik samochodów osobowych	85	0	19	0
"314207"	Technik rolnik	78	57	31	24
"722314"	Tokarz w metalu	70	27	26	15
"911207"	Sprzątaczkę biurowa	65	65	25	25
"311504"	Technik mechanik	54	7	20	3
"522305"	Technik handlowiec	54	48	13	12
"621002"	Robotnik leśny	54	26	25	13
"752208"	Stolarz meblowy	53	9	12	2
"834103"	Mechanik - operator pojazdów i maszyn rolniczych	49	0	13	0
"713102"	Malarz budowlany	42	3	11	3
"931301"	Robotnik budowlany	39	0	6	0
"513101"	Kelner	38	35	18	18
"751204"	Piekarz	35	3	11	1
"741207"	Elektromonter (elektryk) zakładowy	32	1	8	0
"753303"	Szwaczka	29	29	12	12
"263102"	Ekonomista	28	19	9	6
"711503"	Stolarz budowlany	26	1	9	1
"514101"	Fryzjer	25	24	6	6
"322002"	Technik żywienia i gospodarstwa domowego	24	19	7	7
"713101"	Malarz – tapeciarnik	24	3	6	2

"834101"	Kierowca ciągnika rolniczego	24	0	8	0
"334306"	Technik administracji	23	23	9	9
"621001"	Drwal / piliarz drzew	23	0	10	0
"263304"	Politolog	22	17	2	1
"751201"	Cukiernik	22	14	8	6
"752305"	Piliarz	22	3	5	1
"325511"	Technik ochrony środowiska	21	15	1	1
"611104"	Rolnik upraw polowych	21	14	7	4
"721207"	Spawacz ręczny gazowy	21	0	2	0
"712601"	Hydraulik	20	0	6	0
"723103"	Mechanik pojazdów samochodowych	20	0	4	0
"331402"	Technik agrobiznesu	19	14	2	2
"512002"	Kucharz małej gastronomii	19	9	1	0
"411004"	Technik prac biurowych	18	17	6	5
"932911"	Robotnik pomocniczy w przemyśle przetwórczym	17	5	5	3
"432103"	Magazynier	16	2	2	0
"611307"	Ogrodnik - uprawa grzybów jadalnych	16	16	7	7
"611390"	Pozostali ogrodnicy	16	15	5	5
"753402"	Tapicer	16	4	3	1
"931205"	Robotnik drogowy	16	1	4	1
"351203"	Technik informatyk	15	9	2	2
"753605"	Obuwnik przemysłowy	14	14	6	6
"962902"	Dozorca	14	9	7	6
"311408"	Technik elektronik	13	0	3	0
"311924"	Technik technologii odzieży	13	13	3	3
"314204"	Technik hodowca zwierząt	13	9	9	7

Wśród zarejestrowanych w II-półroczu 2010 roku struktura zawodów najliczniej występujących jest niemalże identyczna jak w przypadku rejestrujących się w ciągu tego roku. Dowodzi to, że bezrobocie zdominowane jest w grupie kilkunastu zawodów, gdzie następuje największa fluktuacja kadr. Dziesięć z wymienionych zawodów stanowi blisko 1/3 ogółem liczby bezrobotnych.

Dominującą grupą są kobiety, stanowiąc 56,2 % ogółem zarejestrowanych i 67,2% bezrobotnych powyżej 12 miesięcy.

Negatywnym zjawiskiem jest fakt, że 28,5 % zarejestrowanych nie posiadało zawodu, szczególnie wśród kobiet w grupie „bez zawodu” (59,3 % ogółem i 71,9 % bezrobotnych powyżej 12 miesięcy).

III. Analiza ofert pracy

1. Struktura ofert pracy zgłoszonych w II – półroczu 2010 r. wg grup zawodów

Kod zawodu	Nazwa zawodu	Oferty pracy zgłoszone w II-półroczu	Oferty pracy zgłoszone w końcu II-półrocza
Razem		100	100
"51"	Pracownicy usług osobistych	20,4481	9,5238
"5153"	Gospodarze budynków	16,6243	4,7619
"71"	Robotnicy budowlani i pokrewni (z wyłączeniem elektryków)	9,227	19,0476
"52"	Sprzedawcy i pokrewni	7,5645	0
"41"	Sekretarki, operatorzy urządzeń biurowych i pokrewni	7,3151	4,7619
"5223"	Sprzedawcy sklepowi (ekspedienty)	6,8163	0
"93"	Robotnicy pomocniczy w górnictwie, przemyśle, budownictwie i transporcie	6,0682	0
"4110"	Pracownicy obsługi biurowej	5,4863	4,7619
"9313"	Robotnicy pomocniczy w budownictwie ogólnym	4,9875	0
"72"	Robotnicy obróbki metali, mechanicy maszyn i urządzeń i pokrewni	4,6551	4,7619
"75"	Robotnicy w przetwórstwie spożywczym, obróbce drewna, produkcji wyrobów tekstylnych i pokrewni	4,4058	19,0477
"33"	Średni personel do spraw biznesu i administracji	4,3225	4,7619
"91"	Pomoce domowe i sprzątaczk	3,8238	0
"81"	Operatorzy maszyn i urządzeń wydobywczych i przetwórczych	3,4083	9,5238
"9112"	Pomoce i sprzątaczk biurowe, hotelowe i pokrewne	3,325	0
"83"	Kierowcy i operatorzy pojazdów	3,0757	9,5238
"23"	Specjaliści nauczania i wychowania	3,0756	0
"42"	Pracownicy obsługi klienta	2,1612	0
"43"	Pracownicy do spraw finansowo-statystycznych i ewidencji materiałowej	1,995	0
"2359"	Specjaliści nauczania i wychowania gdzie indziej niesklasyfikowani	1,7456	0
"7231"	Mechanicy pojazdów samochodowych	1,7456	0
"31"	Średni personel nauk fizycznych, chemicznych i technicznych	1,6626	0
"34"	Średni personel z dziedziny prawa, spraw społecznych, kultury i pokrewne	1,6626	4,7619
"4226"	Recepcjoniści (z wyłączeniem hotelowych)	1,6625	0
"7112"	Murarze i pokrewni	1,6625	19,0476
"54"	Pracownicy usług ochrony	1,5794	0
"61"	Rolnicy produkcji towarowej	1,5794	0
"4120"	Sekretarki (ogólne)	1,4963	0
"32"	Średni personel do spraw zdrowia	1,4131	0
"5120"	Kucharze	1,4131	0
"3343"	Pracownicy administracyjni i sekretarze biura zarządu	1,33	0

W strukturze ofert zgłoszonych w II-półroczu 2010 roku dominowały prace o charakterze fizycznym w produkcji i usługach w następujących grupach zawodowych: pracownicy usług osobistych, gospodarze budynków, robotnicy budowlani, sprzedawcy, obsługa biur, robotnicy pomocniczy w budownictwie, mechanicy, sprzątaczk, operatorzy maszyn przetwórczych i wydobywczych, murarze i pracownicy usług ochrony. Oferty wymienionych grup stanowiły ponad połowę wszystkich zgłoszeń.

2. Oferty pracy w wybranych zawodach zgłoszone w II-półroczu 2010r.

Kod zawodu	Nazwa zawodu	Oferty pracy zgłoszone w II-półroczu	Oferty pracy zgłoszone w końcu II-półrocza
Oferty zgłoszone w II-półroczu 2010 roku - razem		1203	21
"515303"	Robotnik gospodarczy	200	1
"522301"	Sprzedawca	73	0
"411004"	Technik prac biurowych	61	0
"931301"	Robotnik budowlany	60	0
"911207"	Sprzątaczką biurowa	36	0
"711202"	Murarz	20	4
"235914"	Wychowawca w placówkach oświatowych, wychowawczych i opiekuńczych	19	0
"422602"	Recepcjonista	19	0
"412001"	Sekretarka	18	0
"334306"	Technik administracji	16	0
"723103"	Mechanik pojazdów samochodowych	16	0
"611307"	Ogrodnik - uprawa grzybów jadalnych	14	0
"332203"	Przedstawiciel handlowy	13	0
"512001"	Kucharz	12	0
"541906"	Ratownik wodny zawodowy	12	0
"432103"	Magazynier	11	0
"711101"	Konserwator budynków	11	0
"711501"	Cieśla	11	0
"722204"	Ślusarz	11	0
"833203"	Kierowca samochodu ciężarowego	11	0
"941201"	Pomoc kuchenna	11	0
"325905"	Opiekunka dziecięca	10	0
"753303"	Szwaczka	10	4
"331301"	Księgowy	9	1
"513101"	Kelner	9	0
"513202"	Barman	9	1
"712202"	Glazurnik	8	0
"713102"	Malarz budowlany	8	0
"752208"	Stolarz meblowy	8	0
"931205"	Robotnik drogowy	8	0
"431102"	Fakturzystka	7	0
"621002"	Robotnik leśny	7	0

W ciągu II-półrocza 2010 roku zgłoszono niewiele ponad 1,2 tys. ofert. Oferty z pięć najliczniej występujących zawodów (robotnik gospodarczy, sprzedawca, pracownik biurowy, robotnik budowlany, sprzątaczką) – stanowiły 35,7 % wszystkich ofert.

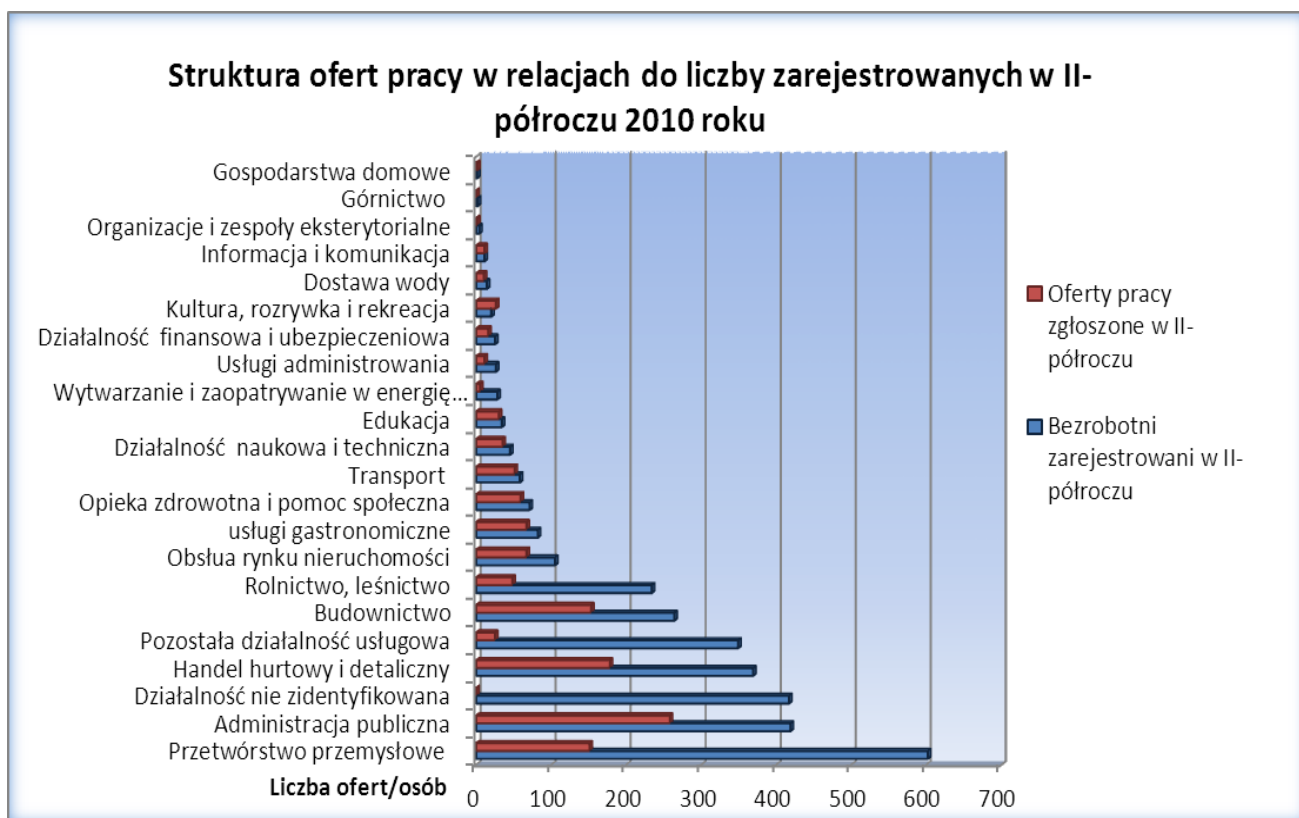
Na koniec roku wolne oferty stanowiły ok. 1,7 % zgłoszeń.

3. Oferty pracy wg PKD zgłoszone w II-półroczu 2010r.

Sekcja PKD	Oferty pracy zgłoszone w II-półroczu	Oferty pracy stan w końcu II-półroczu
Ogółem	1203	21
Administracja publiczna i obrona narodowa; obowiązkowe zabezpieczenia społeczne	258	0
Handel hurtowy i detaliczny; naprawa pojazdów samochodowych, włączając motocykle	178	1
Budownictwo	153	4
Przetwórstwo przemysłowe	151	2
Działalność związana z zakwaterowaniem i usługami gastronomicznymi	67	1
Działalność związana z obsługą rynku nieruchomości	67	0
Opieka zdrowotna i pomoc społeczna	59	1
Transport i gospodarka magazynowa	51	2
Rolnictwo, leśnictwo, łowiectwo i rybactwo	48	4
Działalność profesjonalna, naukowa i techniczna	35	5
Edukacja	30	0
Działalność związana z kulturą, rozrywką i rekreacją	26	0
Pozostała działalność usługowa	25	0
Działalność finansowa i ubezpieczeniowa	16	0
Informacja i komunikacja	11	0
Działalność w zakresie usług administrowania i działalność wspierająca	11	1
Dostawa wody; gospodarowanie ściekami i odpadami oraz działalność związana z rekultywacją	10	0
Wytwarzanie i zaopatrywanie w energię elektryczną, gaz, parę wodną, gorącą wodę i powietrze do układów klimatyzacyjnych	5	0
Gospodarstwa domowe zatrudniające pracowników; gospodarstwa domowe produkujące wyroby i świadczące usługi na własne potrzeby	1	0
Organizacje i zespoły eksterytorialne	1	0
Górnictwo i wydobywanie	0	0
Działalność nie zidentyfikowana	0	0

W II-półroczu 2010r. najwięcej ofert pozyskano z jednostek samorządowych oraz handlu, budownictwa i przetwórstwa przemysłowego.

Na niżej zamieszczonym wykresie wykazano strukturę zgłoszonych ofert w stosunku do liczby zarejestrowanych w danej sekcji PKD w ciągu II-półroczu 2010 roku.



IV. Ranking zawodów

1. Grupy zawodów generujących długotrwale bezrobocie w II-półroczu 2010 roku

W zamieszczonej niżej tabeli wymienione są grupy zawodów, które generują długotrwale bezrobocie. Interpretując wskaźnik np. „1” oznacza to, że wszyscy zarejestrowani są osobami długotrwale bezrobotnymi, zaś wskaźnik „0,5” oznacza, że co drugi zarejestrowany jest osobą długotrwale bezrobotną. Na 256 grup zawodowych wśród zarejestrowanych, długotrwale bezrobocie generuje 139 z nich.

Kod grupy zawodów	Nazwa grupy zawodów	Wskaźnik długotrwałego bezrobocia
"4131"	Maszynistki i operatorzy edytorów tekstu	1
"2355"	Nauczyciele sztuki w placówkach pozaszkolnych	1
"6112"	Sadownicy	1
"7311"	Mechanicy precyzyjni	1
"4224"	Recepcjoniści hotelowi	1
"3342"	Sekretarze sądowi	1
"2412"	Doradcy finansowi i inwestycyjni	1

"5112"	Konduktorzy i pokrewni	1
"7221"	Kowale i operatorzy pras kuźniczych	1
"7421"	Monterzy i serwisanci urządzeń elektronicznych	1
"2231"	Położne bez specjalizacji lub w trakcie specjalizacji	1
"7513"	Robotnicy w produkcji wyrobów mleczarskich	1
"5311"	Opiekunowie dziecięcy	1
"4223"	Operatorzy centrali telefonicznych	1
"2421"	Specjaliści do spraw zarządzania i organizacji	1
"2282"	Specjaliści do spraw higieny, bezpieczeństwa pracy i ochrony środowiska	1
"4323"	Pracownicy do spraw transportu	1
"4312"	Pracownicy do spraw statystyki, finansów i ubezpieczeń	1
"3251"	Asystenci dentyści	1
"2634"	Psycholodzy i pokrewni	1
"7537"	Kaletnicy, rymarze i pokrewni	1
"8112"	Operatorzy maszyn i urządzeń do przeróbki mechanicznej kopalin	1
"8171"	Operatorzy urządzeń do wyrobu masy papierniczej i produkcji papieru	1
"7535"	Wyprawiacze skór, garbarze i pokrewni	1
"3116"	Technicy chemicy i pokrewni	0,8
"2342"	Specjaliści do spraw wychowania małego dziecka	0,75
"8189"	Operatorzy innych maszyn i urządzeń przetwórczych gdzie indziej niesklasyfikowani	0,75
"7413"	Monterzy linii elektrycznych	0,6667
"7122"	Posadzkarze, parkieciarze i glazurnicy	0,6667
"7514"	Robotnicy przetwórstwa surowców roślinnych	0,6667
"7123"	Tynkarze i pokrewni	0,6667
"7318"	Rękodzielnicy wyrobów z tkanin, skóry i pokrewnych materiałów	0,6667
"9121"	Pracznice ręczne i prasowacze	0,6667
"3212"	Technicy analityki medycznej	0,5
"2145"	Inżynierowie chemicy i pokrewni	0,5
"4221"	Konsultanci i inni pracownicy biur podróży	0,5
"7129"	Robotnicy budowlani robót wykończeniowych i pokrewni gdzie indziej niesklasyfikowani	0,5
"2359"	Specjaliści nauczania i wychowania gdzie indziej niesklasyfikowani	0,5
"5152"	Pracownicy usług domowych	0,5
"8213"	Monterzy sprzętu elektronicznego	0,5
"8219"	Monterzy gdzie indziej niesklasyfikowani	0,5
"5131"	Kelnerzy	0,4737
"9629"	Pracownicy przy pracach prostych gdzie indziej niesklasyfikowani	0,4667

2. Wskaźniki intensywności nadwyżki/deficytu zawodów wg grup zawodowych

Wskaźnik powyżej 1,1 oznacza, że w danej grupie zawodowej średnia liczba ofert w miesiącu była wyższa od rejestrujących się średnio miesięcznie bezrobotnych i te grupy zawodowe traktowane są jako deficytowe. Przy wskaźnikach $1,1 > 0,9$ takie grupy zawodowe traktuje się jako zrównoważone, a poniżej 0,9 jako nadwyżkowe.

Kod grupy zawodów	Nazwa grupy zawodów	Wskaźnik intensywności nadwyżki (deficytu) zawodów
"7122"	Posadzkarze, parkieciarze i glazurnicy	12,00
"4226"	Recepcjoniści (z wyłączeniem hotelowych)	10,00
"4120"	Sekretarki (ogólne)	6,00
"5419"	Pracownicy usług ochrony gdzie indziej niesklasyfikowani	6,00
"8189"	Operatorzy innych maszyn i urządzeń przetwórczych gdzie indziej niesklasyfikowani	6,00
"4110"	Pracownicy obsługi biurowej	4,40
"4211"	Kasjerzy bankowi i pokrewni	4,00
"2141"	Inżynierowie do spraw przemysłu i produkcji	4,00
"8331"	Kierowcy autobusów i motorniczowie tramwajów	4,00
"8219"	Monterzy gdzie indziej niesklasyfikowani	4,00
"8111"	Górnicy podziemnej i odkrywkowej eksploatacji złóż i pokrewni	3,33
"3322"	Przedstawiciele handlowi	3,25
"5244"	Sprzedawcy (konsultanci) w centrach sprzedaży telefonicznej / internetowej	3,00
"5249"	Pracownicy sprzedaży i pokrewni gdzie indziej niesklasyfikowani	3,00
"3259"	Średni personel do spraw zdrowia gdzie indziej niesklasyfikowany	3,00
"8172"	Operatorzy maszyn i urządzeń do obróbki drewna	3,00
"2342"	Specjaliści do spraw wychowania małego dziecka	2,50
"3313"	Księgowi	2,25
"5153"	Gospodarze budynków	2,25
"2320"	Nauczyciele kształcenia zawodowego	2,00
"3111"	Technicy nauk chemicznych, fizycznych i pokrewni	2,00
"7111"	Monterzy konstrukcji budowlanych i konserwatorzy budynków	2,00
"2431"	Specjaliści do spraw reklamy i marketingu	2,00
"2411"	Specjaliści do spraw księgowości i rachunkowości	2,00
"8141"	Operatorzy maszyn do produkcji wyrobów gumowych	2,00
"9412"	Pomoce kuchenne	1,83
"4412"	Listonosze i pokrewni	1,75
"2359"	Specjaliści nauczania i wychowania gdzie indziej niesklasyfikowani	1,62
"7521"	Robotnicy przygotowujący drewno i pokrewni	1,50
"9313"	Robotnicy pomocniczy w budownictwie ogólnym	1,40
"7534"	Tapicerzy i pokrewni	1,33
"8322"	Kierowcy samochodów osobowych i dostawczych	1,33
"6113"	Ogrodnicy	1,25
"7123"	Tynkarze i pokrewni	1,20
"3343"	Pracownicy administracyjni i sekretarze biura zarządu	1,07
"7132"	Lakiernicy	1,00
"3323"	Zaopatrzeniowcy	1,00
"3112"	Technicy budownictwa	1,00
"3254"	Technicy fizjoterapii i masażyści	1,00
"2413"	Analitycy finansowi	1,00
"7124"	Monterzy izolacji	1,00
"2166"	Projektanci grafiki i multimedków	1,00

"5329"	Pracownicy opieki osobistej w ochronie zdrowia i pokrewni gdzie indziej niesklasyfikowani	1,00
"2634"	Psycholodzy i pokrewni	1,00
"5246"	Wydawcy posiłków	1,00
"7125"	Szklarze	1,00
"7533"	Szwaczki, hafciarki i pokrewni	1,00
"8332"	Kierowcy samochodów ciężarowych	1,00
"8131"	Operatorzy maszyn i urządzeń do produkcji wyrobów chemicznych	1,00
"9112"	Pomoce i sprzętaczki biurowe, hotelowe i pokrewne	0,93
"2423"	Specjaliści do spraw zarządzania zasobami ludzkimi	0,80
"5413"	Pracownicy ochrony osób i mienia	0,78
"9629"	Pracownicy przy pracach prostych gdzie indziej niesklasyfikowani	0,75
"2165"	Kartografowie i geodeci	0,67
"4321"	Magazynierzy i pokrewni	0,67
"7411"	Elektrycy budowlani i pokrewni	0,67
"7116"	Robotnicy budowy dróg i pokrewni	0,67
"7214"	Robotnicy przygotowujący i wznoszący konstrukcje metalowe	0,67
"7129"	Robotnicy budowlani robót wykończeniowych i pokrewni gdzie indziej niesklasyfikowani	0,67
"2619"	Specjaliści z dziedziny prawa gdzie indziej niesklasyfikowani	0,67
"9613"	Zamiatacze i pokrewni	0,63
"7212"	Spawacze i pokrewni	0,61
"7314"	Ceramicy i pokrewni	0,60
"7115"	Cieśle i stolarze budowlani	0,60
"7213"	Blacharze	0,50
"6121"	Hodowcy wyspecjalizowanej produkcji zwierzęcej	0,50
"5142"	Kosmetyczki i pokrewni	0,50
"3331"	Spedytorzy i pokrewni	0,50
"3434"	Szefowie kuchni i organizatorzy usług gastronomicznych	0,50
"8182"	Maszyniści silników, kotłów parowych i pokrewni	0,50
"8121"	Operatorzy maszyn i urządzeń do produkcji i przetwórstwa metali	0,50
"3412"	Pracownicy pomocy społecznej i pracy socjalnej	0,47
"7114"	Betoniarze, betoniarze zbrojarze i pokrewni	0,44
"7121"	Dekarze	0,43
"3114"	Technicy elektronicy i pokrewni	0,43
"9312"	Robotnicy pomocniczy w budownictwie drogowym, wodnym i pokrewni	0,42
"7126"	Hydraulicy i monterzy instalacji sanitarnych	0,39
"2330"	Nauczyciele gimnazjów i szkół ponadgimnazjalnych (z wyjątkiem nauczycieli kształcenia zawodowego)	0,38
"5131"	Kelnerzy	0,38
"2221"	Pielęgniarki bez specjalizacji lub w trakcie specjalizacji	0,38
"2283"	Fizjoterapeuci	0,33
"7323"	Introligatorzy i pokrewni	0,33
"2161"	Architekci	0,33
"9333"	Robotnicy pracujący przy przeładunku towarów	0,33
"5223"	Sprzedawcy sklepowi (ekspedienci)	0,29
"5230"	Kasjerzy i sprzedawcy biletów	0,25
"2143"	Inżynierowie inżynierii środowiska	0,25
"9621"	Gońcy, bagażowi i pokrewni	0,25

3. Zawody deficytowe występujące w II-półroczu 2010 r.

W II-półroczu 2010 roku odnotowano znaczny deficyt bezrobotnych w kilkudziesięciu zawodach. W kilku przypadkach stan taki wywołany był nieprecyzyjnym określeniem zarówno ofert jak i posiadanego zawodu przez bezrobotnego.

Na ponad 400 zawodów posiadanych przez bezrobotnych z zawodami deficytowymi było ich niespełna 10 %.

Kod zawodu	Nazwa zawodu	Wskaźnik intensywności nadwyżki (deficytu) zawodów
"422602"	Recepcjonista	9,50
"712202"	Glazurnik	8,00
"611307"	Ogrodnik - uprawa grzybów jadalnych	7,00
"412001"	Sekretarka	6,00
"541906"	Ratownik wodny zawodowy	6,00
"741103"	Elektryk	6,00
"818902"	Operator urządzeń utylizacji surowców zwierzęcych	6,00
"411004"	Technik prac biurowych*	4,07
"242307"	Specjalista do spraw kadr	4,00
"712602"	Monter instalacji centralnego ogrzewania i ciepłej wody	4,00
"814104"	Wulkanizator	4,00
"833101"	Kierowca autobusu	4,00
"711101"	Konserwator budynków	3,67
"325905"	Opiekunka dziecięca	3,33
"332203"	Przedstawiciel handlowy	3,25
"711404"	Zbrojarz	3,00
"721208"	Spawacz ręczny łukiem elektrycznym	3,00
"811104"	Operator koparki	3,00
"234201"	Nauczyciel przedszkola	2,50
"235914"	Wychowawca w placówkach oświatowych, wychowawczych i opiekuńczych	2,38
"331301"	Księgowy	2,25
"515303"	Robotnik gospodarczy	2,25
"241103"	Specjalista do spraw rachunkowości	2,00
"243106"	Specjalista do spraw marketingu i handlu	2,00
"263506"	Wychowawca w jednostkach penitencjarnych	2,00
"325402"	Technik masażysta*	2,00
"524404"	Telemarketer	2,00
"541307"	Pracownik ochrony fizycznej bez licencji	2,00
"711601"	Brukarz	2,00
"833202"	Kierowca ciągnika siodłowego	2,00

4. Zawody zrównoważone

Pełne wykorzystanie ofert pracy miało miejsce w stosunku do niżej wymienionych 23 zawodów.

"214109"	Specjalista kontroli jakości	1
"263401"	Psycholog	1
"311101"	Laborant chemiczny	1
"332302"	Zaopatrzeniowiec	1
"341204"	Opiekunka środowiskowa	1
"421103"	Kasjer bankowy	1
"441203"	Listonosz	1
"524601"	Wydawca posiłków / bufetowy	1
"541306"	Portier	1
"611303"	Ogrodnik	1
"712303"	Tynkarz	1
"712401"	Monter izolacji budowlanych	1
"721290"	Pozostali spawacze i pokrewni	1
"721405"	Oczyszczacz konstrukcji stalowych	1
"723307"	Mechanik maszyn i urządzeń przemysłowych	1
"731404"	Formowacz wyrobów ceramicznych	1
"752390"	Pozostali ustawiacze i operatorzy maszyn do obróbki drewna i pokrewni	1
"753303"	Szwaczka	1
"816090"	Pozostali operatorzy maszyn do produkcji wyrobów spożywczych i pokrewni	1
"817290"	Pozostali operatorzy urządzeń do obróbki drewna	1
"818206"	Palacz kotłów parowych	1
"834105"	Operator maszyn leśnych	1
"933304"	Robotnik magazynowy	1

5. Zawody nadwyżkowe

1. Zawody nadwyżkowe, gdzie liczba ofert była znacznie mniejsza od liczby zarejestrowanych zdecydowanie przeważały w ogólnej liczbie zarejestrowanych.

Szansa uzyskania pracy dla tych bezrobotnych, bez zmiany kwalifikacji była mała lub znikoma.

"911207"	Sprzątaczką biurową	0,97
"833203"	Kierowca samochodu ciężarowego	0,92
"723103"	Mechanik pojazdów samochodowych	0,84
"311204"	Technik budownictwa	0,83
"832203"	Kierowca samochodu osobowego	0,80
"723104"	Mechanik samochodów ciężarowych	0,75
"911203"	Pokojowa	0,75
"233006"	Nauczyciel historii	0,67
"233008"	Nauczyciel języka angielskiego	0,67

"341203"	Opiekun w domu pomocy społecznej*	0,67
"753402"	Tapicer	0,67
"432103"	Magazynier	0,65
"931205"	Robotnik drogowy	0,62
"541390"	Pozostali pracownicy ochrony osób i mienia	0,60
"962902"	Dozorca	0,57
"216101"	Architekt	0,50
"233013"	Nauczyciel języka rosyjskiego	0,50
"325502"	Inspektor bezpieczeństwa i higieny pracy	0,50
"522302"	Sprzedawca w branży mięsnej	0,50
"523002"	Kasjer handlowy	0,50
"721306"	Blacharz samochodowy	0,50
"741290"	Pozostali elektromechanicy i elektromonterzy	0,50
"711402"	Betoniarz - zbrojarz	0,44
"311408"	Technik elektronik	0,43
"712101"	Dekarz	0,43
"818205"	Palacz kotłowni centralnego ogrzewania wodnych rusztowych	0,40
"222101"	Pielęgniarka	0,38
"513101"	Kelner	0,38
"214202"	Inżynier budownictwa - budownictwo ogólne	0,33
"228301"	Fizjoterapeuta	0,33

2. Blisko połowa rejestrujących się nie miała żadnych szans pozyskania oferty pracy w swoim zawodzie. Stąd potrzeba prowadzenia szkoleń w zawodach, na które jest zapotrzebowanie. Tą formą aktywizacji objęto w II-półroczu 2010 roku 320 osoby bezrobotne, by w ten sposób zdynamizować proces przystosowywania kwalifikacji do potrzeb rynku pracy.

Kod zawodu	Nazwa zawodu	Średnia miesięczna nadwyżka (deficyt) podaży siły roboczej w II-półroczu	Średnia miesięczna liczba ofert pracy zgłoszonych w II-półroczu
"000000"	Bez zawodu	220,3333	0
"314207"	Technik rolnik	9,1667	0
"263304"	Politolog	4	0
"325511"	Technik ochrony środowiska	3	0
"711503"	Stolarz budowlany	3	0
"751201"	Cukiernik	2,6667	0
"263590"	Pozostali specjaliści do spraw społecznych	2,5	0
"314301"	Technik leśnik	2	0
"331402"	Technik agrobiznesu	1,6667	0
"311924"	Technik technologii odzieży	1,5	0
"751102"	Jelciarz	1,5	0
"753605"	Obuwnik przemysłowy	1,5	0
"235107"	Pedagog	1,3333	0

"242218"	Specjalista do spraw badań społeczno-ekonomicznych	1,3333	0
"712612"	Monter sieci wodnych i kanalizacyjnych	1,3333	0
"961303"	Zamiatacz	1,3333	0
"242222"	Specjalista do spraw organizacji usług gastronomicznych, hotelarskich i turystycznych	1,1667	0
"264302"	Filolog - filologia obcojęzyczna	1,1667	0
"311922"	Technik technologii drewna	1,1667	0
"341205"	Pracownik socjalny	1,1667	0
"213303"	Specjalista ochrony środowiska	1	0
"314490"	Pozostali technicy technologii żywności	1	0
"611390"	Pozostali ogrodnicy	1	0
"633001"	Rolnik produkcji roślinnej i zwierzęcej pracujący na własne potrzeby	1	0
"711401"	Betoniarz	1	0
"723190"	Pozostali mechanicy pojazdów samochodowych	1	0
"723312"	Mechanik silników spalinowych	1	0
"214490"	Pozostali inżynierowie mechanicy	0,8333	0
"214503"	Inżynier technologii żywności	0,8333	0
"242217"	Specjalista administracji publicznej	0,8333	0
"263504"	Specjalista pracy socjalnej	0,8333	0
"314205"	Technik ogrodnik	0,8333	0
"723102"	Mechanik ciągników	0,8333	0
"723306"	Mechanik maszyn i urządzeń górnictwa podziemnego	0,8333	0
"741203"	Elektromechanik pojazdów samochodowych*	0,8333	0
"751190"	Pozostali masarze, robotnicy w przetwórstwie ryb i pokrewni	0,8333	0
"214390"	Pozostali inżynierowie inżynierii środowiska	0,6667	0
"214404"	Inżynier mechanik - maszyny i urządzenia przemysłowe	0,6667	0
"235990"	Pozostali specjaliści nauczania i wychowania gdzie indziej niesklasyfikowani	0,6667	0
"242290"	Pozostali specjaliści do spraw administracji i rozwoju	0,6667	0
"343403"	Technik organizacji usług gastronomicznych	0,6667	0
"514207"	Technik usług kosmetycznych	0,6667	0
"524502"	Sprzedawca w stacji paliw	0,6667	0
"723390"	Pozostali mechanicy maszyn i urządzeń rolniczych i przemysłowych	0,6667	0
"814206"	Operator urządzeń do formowania wyrobów z tworzyw sztucznych	0,6667	0
"814290"	Pozostali operatorzy maszyn do produkcji wyrobów z tworzyw sztucznych	0,6667	0
"933301"	Ładowacz	0,6667	0
"214990"	Pozostali inżynierowie i pokrewni gdzie indziej niesklasyfikowani	0,5	0
"216503"	Inżynier geodeta - geodezja inżynieryjno-przemysłowa	0,5	0
"242304"	Doradca zawodowy	0,5	0
"251902"	Specjalista zastosowań informatyki	0,5	0
"251903"	Tester oprogramowania komputerowego	0,5	0
"263204"	Socjolog	0,5	0
"263505"	Specjalista resocjalizacji	0,5	0
"311303"	Technik elektryk	0,5	0
"311590"	Pozostali technicy mechanicy	0,5	0
"343101"	Fotograf	0,5	0
"532202"	Siostra PCK	0,5	0

"611403"	Rolnik upraw mieszanych	0,5	0
"723304"	Mechanik maszyn i urządzeń do obróbki metali	0,5	0
"732303"	Introligator poligraficzny	0,5	0
"741201"	Elektromechanik	0,5	0
"741212"	Elektromonter maszyn i urządzeń górnictwa podziemnego	0,5	0
"751106"	Ubojowy	0,5	0
"816018"	Operator urządzeń do produkcji wyrobów mleczarskich	0,5	0
"816028"	Operator urządzeń przetwórstwa mięsa	0,5	0
"834107"	Operator maszyn rolniczych	0,5	0
"921501"	Pomocniczy robotnik leśny	0,5	0
"931203"	Meliorant	0,5	0

V. Wnioski końcowe

Powiat człuchowski nadal zaliczany jest do rejonów bezrobocia strukturalnego, gdzie stopa bezrobocia jest relatywnie wysoka a w stosunku do wojewódzkiej i krajowej wynosi jak 1:0,51:0,52.

Realna szansa uzyskania zatrudnienia na podstawie zgłoszonej do urzędu pracy oferty nie przedstawia się optymistycznie. Globalny wskaźnik uzyskania pracy osób rejestrujących się w II półroczu 2010 r. wynosił 0,29 oferty w ciągu roku, natomiast dla pozostających bezrobotnymi w końcu tego roku jedna oferta przypadała, dla co 244 zarejestrowanego.

Problem ten pogarsza jeszcze fakt, że bezrobotni w ponad dwustu zawodach nie mieli żadnej oferty, poszerzając tym samym grupę długotrwale bezrobotnych, którzy stanowili blisko 1/3 ogółu zarejestrowanych.

Spośród zarejestrowanych 31,7 % nie posiadało kwalifikacji zawodowych, dla których oferta pracy była trudna do zrealizowania, bowiem zdecydowana większość wymagań stawianych przez pracodawców dotyczyła praktycznej umiejętności wykonywania określonego zawodu. Tym bardziej problem jest trudny, bowiem 21,9 % zarejestrowanych nie posiadało jakiegokolwiek doświadczenia zawodowego, dotychczas jeszcze nie pracowało.

Z drugiej strony w kilkudziesięciu grupach zawodów oferty pracy były trudne do zagospodarowania, gdyż brak było bezrobotnych o wymaganych przez pracodawców kwalifikacjach.

Urząd pracy, aby zminimalizować problem niskiej kreatywności i przydatności bezrobotnych do pracy realizował szereg programów aktywizacji zawodowej poprzez takie formy jak: staże, głównie dla absolwentów, szkolenia w zawodach deficytowych, kierowanie na przygotowanie zawodowej w zakładach pracy. Działaniami tymi objęto długotrwale bezrobotnych, bez kwalifikacji zawodowych, dotychczas jeszcze nie pracujących a także chcących zmienić dziś nieprzydatne kwalifikacje oraz podwyższyć lub zaktualizować uprawnienia.

Wśród bezrobotnych przeważają kobiety (56,2 %), dla których jest zdecydowanie mniej ofert i to one stanowią 63,8 % długotrwale bezrobotnych.

Wartym głębszej analizy jest zjawisko bardzo dużej migracji bezrobotnych, a spowodowane jest to głównie zatrudnieniem krótkookresowym. Sezonowość zatrudnienia w sektorze rolniczym i budownictwie tylko częściowo jest tego przyczyną.

Pozytywnym zjawiskiem jest relatywnie mały udział absolwentów wśród bezrobotnych, zarówno pod kątem rejestrujących się jak i pozostających bezrobotnymi. W grupach zawodów najliczniej generujących bezrobocie absolwenci nie występują.

Ranking zawodów deficytowych i nadwyżkowych będący elementem analizy rynku pracy daje możliwość wskazania ukierunkowania działań minimalizujących skutki niedostosowania popytu i podaży siły roboczej oraz podjęcia działań aktywizacji zawodowej, a także dostosowania form i metod kształcenia zawodowego w dziedzinach gospodarki, na które jest i perspektywicznie będzie zapotrzebowania na fachowców o ściśle określonych kwalifikacjach i zawodach.

Opracowanie własne PUP Człuchów
Sporządził; Edyta Andrearczyk

Człuchów, marzec 2011 r.